

Dŵr Yfed 2022

Cyflenwadau dŵr preifat yng Nghymru

www.dwi.gov.uk



Cyhoeddwyd gan
Drinking Water Inspectorate
Nobel House
17 Smith Square
London
SW1P 3JR

Ffôn: 0330 041 6501

Gwefan: www.dwi.gov.uk

(h) Hawlfraint y Goron 2023

E02864241

ISBN: 978-1-911087-49-6

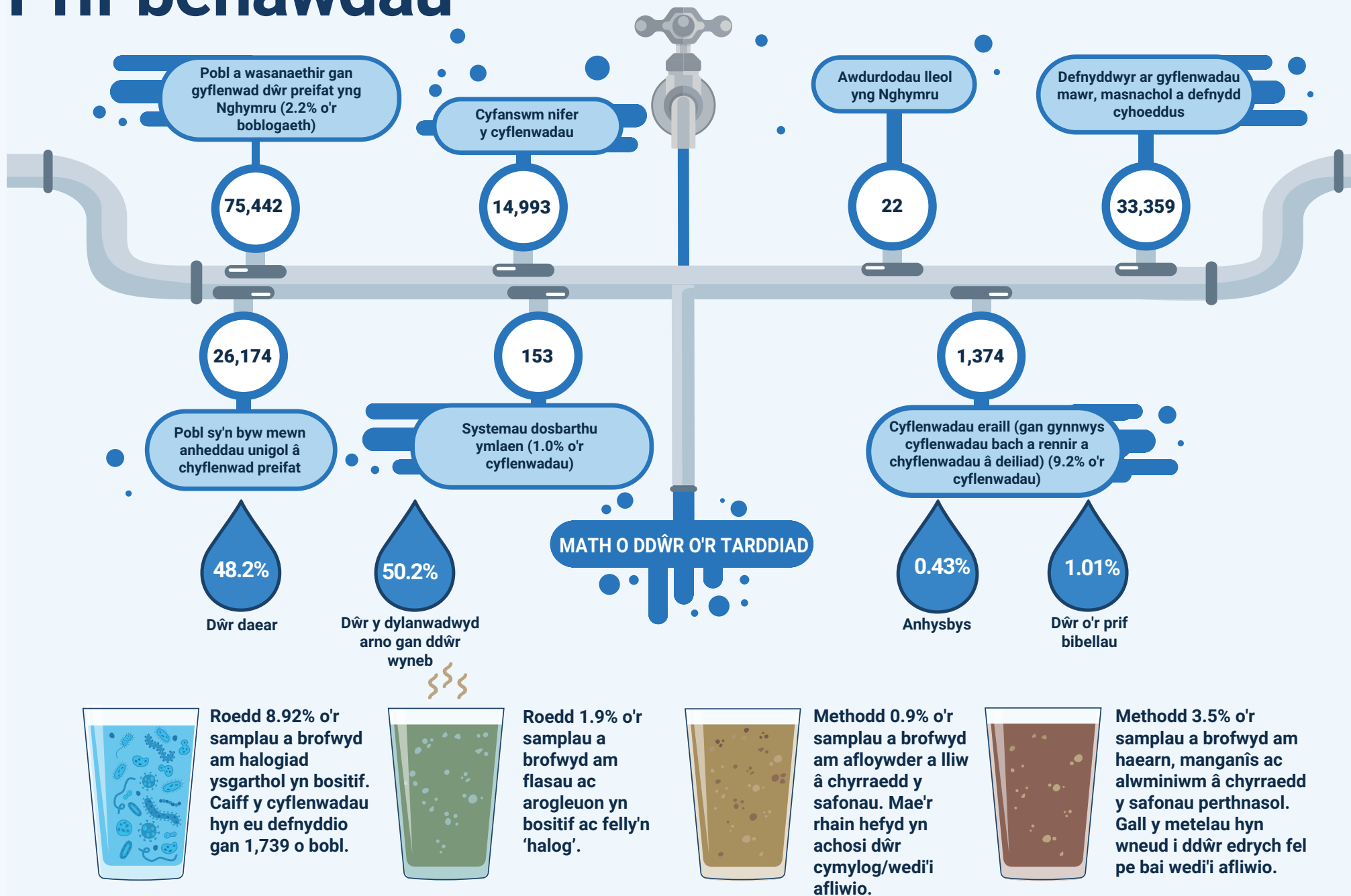
Mae hawlfraint y trefniant teipograffyddol a dylunio yn perthyn i'r Goron.

Gellir atgynhyrchu'r cyhoeddiad hwn (heb gynnwys y logo) am ddim mewn unrhyw fformat neu gyfrwng ar yr amod y caiff ei atgynhyrchu'n gywir ac na chaiff ei ddefnyddio mewn cyd-destun camarweiniol. Rhaid cydnabod bod hawlfraint y Goron ar y deunydd a nodi teitl a ffynhonnell y cyhoeddiad.

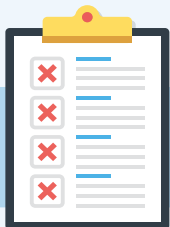
Cynnwys

Prif benawdau	2
1. Cyflwyniad	5
1.1 Disgrifiad o gyflenwadau preifat	5
1.2 Lleoliadau cyflenwadau preifat	5
1.3 Pwysigrwydd rheoleiddio cyflenwadau preifat	7
1.4 Ansawdd cyflenwadau preifat	8
1.5 Arwyddocâd canlyniadau samplau	8
1.6 Gwella ansawdd dŵr drwy asesu risg, rheoli risg a gorfodi	9
2. Canfyddiadau datganiadau data	12
2.1 Ansawdd y cyflenwadau dŵr o gyflenwadau dŵr preifat yng Nghymru	12
2.2 Asesiadau risg	16
2.3 Gorfodi	16
2.4 Rhesymau dros gyflwyno hysbysiadau	17
3. Gweithgareddau'r Arolygiaeth	18
3.1 Ymweliadau â safleoedd cynhyrchwyr bwyd a diod mawr rheoliad 9 2022	18
4. Ardystiad ISO/IEC 17024	20
Atodiadau	23
A – Ymchwil a phrosiectau arbennig	23
B – Astudiaethau achos	24
C – Canllawiau	25
D – Ymholiadau	26

Prif benawdau



Effeithiau negyddol ar iechyd

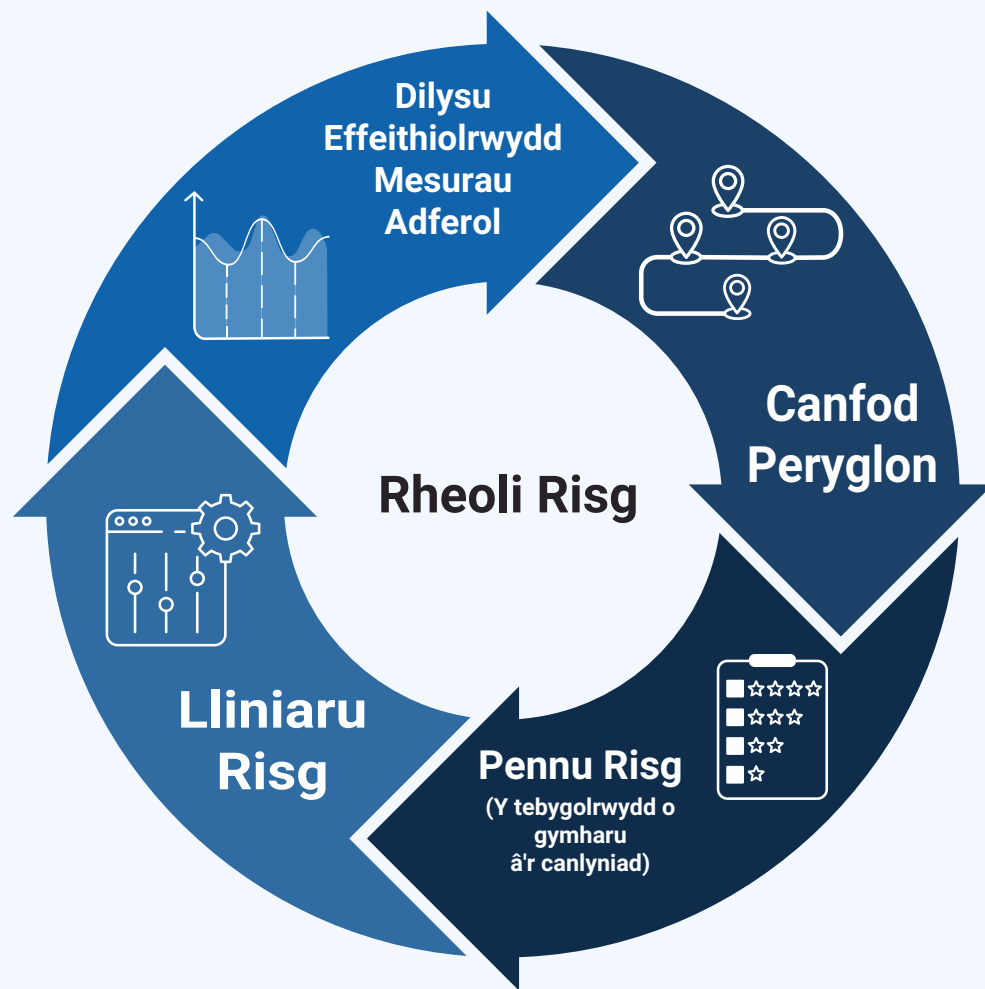


Methodd 16 o'r samplau yn y profion nicel ac effeithiwyd ar 122 o ddefnyddwyr.

Methodd 38 o'r samplau yn y profion plwm ac effeithiwyd ar 614 o ddefnyddwyr.

Methodd 0% o'r profion ar gyfer pleiddiaid â chyrraedd y safon ar gyfer cyfanswm pleiddiaid.

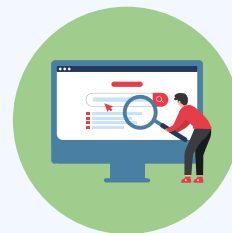
Sut i leihau'r risg o halogi a diogelu iechyd y cyhoedd



Mae angen cynnal asesiad risg ar 2,990 o gyflenwadau, a dim ond 1,435 (48%) sydd ag asesiad nad yw wedi dod i ben.



Cymryd camau lle bo risg i iechyd. Darganfuwyd un neu fwy o halogiau ymgarthol mewn 42 o gyflenwadau, ond ni chyflwynwyd yr un hysbysiad. Mae dros 2,000 o bobl yn yfed y dŵr hwn.



Gweler gwefan yr Arolygiaeth am gymorth. Newydd yn 2022 – *canllawiau ar y Rheoliadau ac astudiaethau achos* chwiliadwy.

1. Cyflwyniad

1.1 Disgrifiad o gyflenwadau preifat

Ystyr cyflenwad dŵr preifat yw unrhyw gyflenwad sy'n cyflenwi dŵr i un neu fwy o eiddo na chaiff ei ddarparu gan gwmni dŵr. Mae tua 3% o'r boblogaeth yng Nghymru yn defnyddio cyflenwad preifat, sy'n gallu deillio o amrywiaeth o darddiadau, gan gynnwys dyfrdyllau, ffynhonnau naturiol a chyrsgiau dŵr.

1.2 Lleoliadau cyflenwadau preifat






Mae cyflenwadau dŵr preifat i'w gweld yn y rhan fwyaf o ranbarthau yng Nghymru. Ceir niferoedd mwy mewn ardaloedd gwledig lle y gall fod yn anodd cysylltu â'r rhwydwaith prif bibellau cyhoeddus. Mae Ffigur 1.1 yn dangos dwysedd y cyflenwadau ledled Cymru:

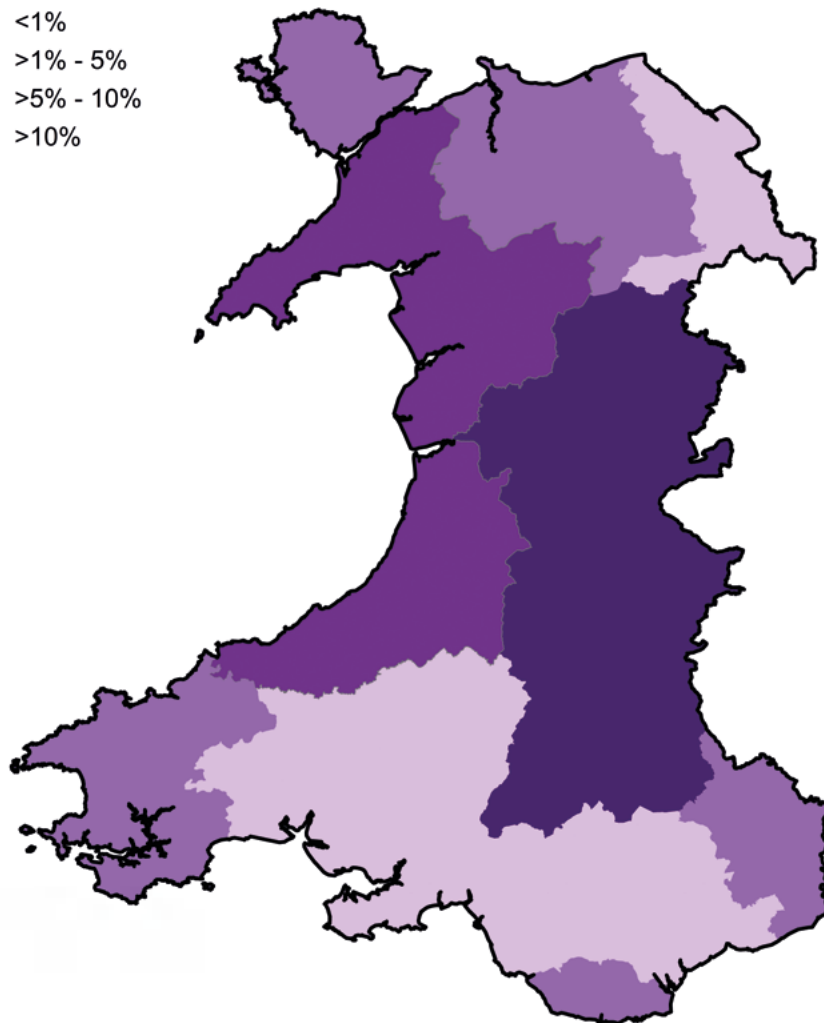


Ffigur 1.1

Cyflenwadau dŵr preifat yng Nghymru

Canran y boblogaeth sydd â chyflenwadau preifat

-  Dim cyflenwadau preifat
-  <1%
-  >1% - 5%
-  >5% - 10%
-  >10%



Yn 2022, cofnododd awdurdodau lleol gyfanswm o 14,933 o gyflenwadau preifat yng Nghymru (14,723 yn 2021).

1.3 Pwysigrwydd rheoleiddio cyflenwadau preifat

Cyflenwad sy'n cyrraedd defnyddwyr nad ydynt yn gwsmeriaid Dŵr Cymru neu Hafren Dyfrdwy yng Nghymru yw cyflenwad preifat. Fel arfer, bydd y rhain yn darparu dŵr i tua 3% o'r boblogaeth, gan gynnwys nid yn unig cyflenwadau domestig i aelwydydd, ond cyflenwadau i safleoedd masnachol megis ffermydd, llety gwely a brecwast, gwestai, clybiau chwaraeon, gweithgynhyrchwyr a busnesau eraill hefyd. Mae'r cyfraniad at yr economi, yn ogystal ag iechyd a lles poblogaeth fach ond sylweddol o dros 75,000 o bobl, yn arwyddocaol.

Mae'r safonau a'r egwyddorion yr un peth ar gyfer cyflenwadau cyhoeddus a phreifat. Disgwylir i lefel ansawdd y cyflenwad fod yr un peth â chyflenwadau cyhoeddus, ond nid yw hynny bob amser yn wir. Mae cyflenwadau preifat neu gymunedol bach yn aml o ansawdd gwaeth, fel y gwelir o niferoedd y dangosyddion llygredd ymgarthol (7.03%) o gymharu â'r cyflenwad prif bibellau cyhoeddus (tua 0.1%).

Mae'r rhesymau dros hyn yn gymhleth ond, yn rhannol, gall yr adnoddau sy'n angenrheidiol i gyflawni hyn fod yn anghymesur wrth gynnal cyflenwad bach. Er enghraifft, mae gwybodaeth dechnegol ym meysydd daeareg a gwyddor dalgylchoedd, creu dyfrdyllau, peirianeg trin a dosbarthu yn ogystal ag ansawdd dŵr ac asesu risg yn sgiliau hynod arbenigol ac, yn aml, ni fyddant ar gael i ddefnyddwyr cyflenwadau preifat. Gall yr anawsterau hyn gael eu gwaethygu gan drefniadau eiddo a pherchnogaeth, er enghraifft lle nad yw'r tarddiad dan reolaeth y defnyddiwr, neu lle nad yw'n hysbys pwy sy'n gyfrifol am y gwaith cynnal a chadw, neu lle nad oes neb yn derbyn cyfrifoldeb, gan arwain at ei esgeuluso. Yn yr achosion hyn, gall y mesurau diogelu angenrheidiol i ddiogelu ansawdd dŵr fod yn absennol, megis diffyg gwaith cynnal a chadw digonol ac arferion rheoli gwael.

Caiff cyflenwadau dŵr eu rheoleiddio yn seiliedig ar egwyddor o hunanreoleiddio gan berchnogion/defnyddwyr/rheolwyr, a chraffu annibynnol gan y rheoleiddiwr, sef yr awdurdod lleol yn achos cyflenwadau preifat.

Mae staff iechyd yr amgylchedd awdurdodau lleol yn hanfodol yn y gwaith o reoleiddio cyflenwadau preifat. Mae dyletswydd arnynt i gadw cofnod o'r cyflenwadau hynny y maent yn ymwybodol ohonynt ac i gynnal asesiadau risg mewn perthynas ag ansawdd a digonolrwydd dŵr. Mae asesiadau risg yn hanfodol er mwyn nodi peryglon a'r risgiau cysylltiedig, a phenderfynu sut y gellid arsylwi arnynt a'u rheoli drwy gynllun i ddiogelu iechyd y cyhoedd. Mae hyn yn helpu defnyddwyr i feithrin gwybodaeth i allu rheoli cyflenwadau mewn modd diogel, a gwneud gwelliannau lle bo angen i liniaru unrhyw risgiau i ansawdd dŵr a gaiff eu canfod.

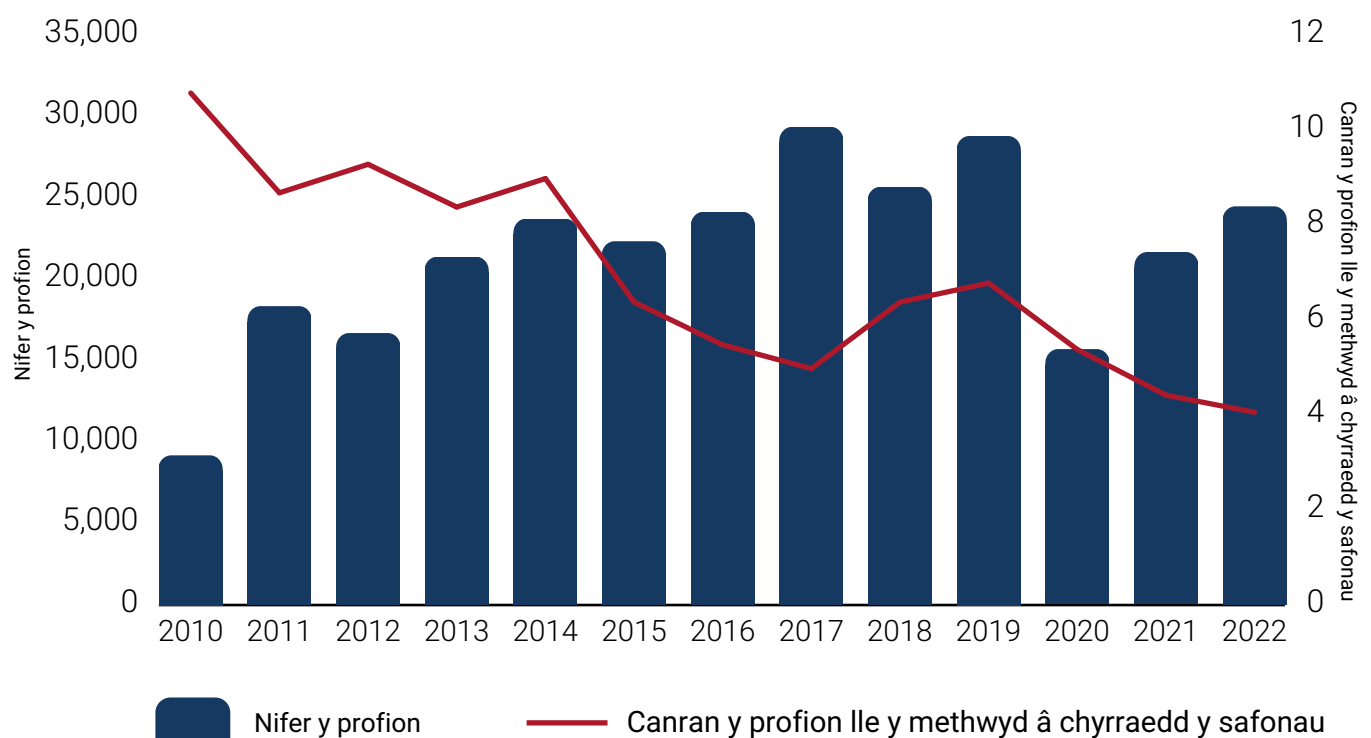
Wrth i'n hinsawdd newid, mae'n dod yn gliriach fyth pa mor fregus yw rhai cyflenwadau dŵr preifat, ac mae hyn i'w weld yn y niferoedd cynyddol sy'n sychu mewn cyfnodau o sychder. Dylai asesiadau risg adnabod y cyflenwadau hyn a dylid rhoi cynlluniau wrth gefn ar waith. Wrth i'r cwmnïau dŵr ddechrau gweithio ar y cynlluniau busnes ar gyfer Cyfnod Rheoli Asedau 8 (rhwng 2025 a 2030), dylai fod deialog rhyngddynt ac awdurdodau lleol er mwyn ystyried cysylltiadau tro cyntaf.

1.4 Ansawdd cyflenwadau preifat

Yn 2022, gwelwyd bod 3.78% (925) o'r 23,187 o brofion gan yr awdurdodau lleol yng Nghymru wedi methu â chyrraedd un neu fwy o'r safonau ar gyfer dihalogrwydd. Mae Ffigur 1.2 yn dangos bod nifer y profion lle y methwyd â chyrraedd y safonau rheoleiddio wedi lleihau ar y cyfan. Fodd bynnag, rhaid gosod cafeat ar y ffigurau hyn gan fod nifer cyffredinol y profion a gynhaliwyd yn is na'r nifer y byddem yn ei ddisgwyl ar gyfer nifer y cyflenwadau preifat a gofnodwyd yng Nghymru.

Ffigur 1.2

Canran y profion lle y methwyd â chyrraedd y safonau ar gyfer dihalogrwydd a nifer y profion



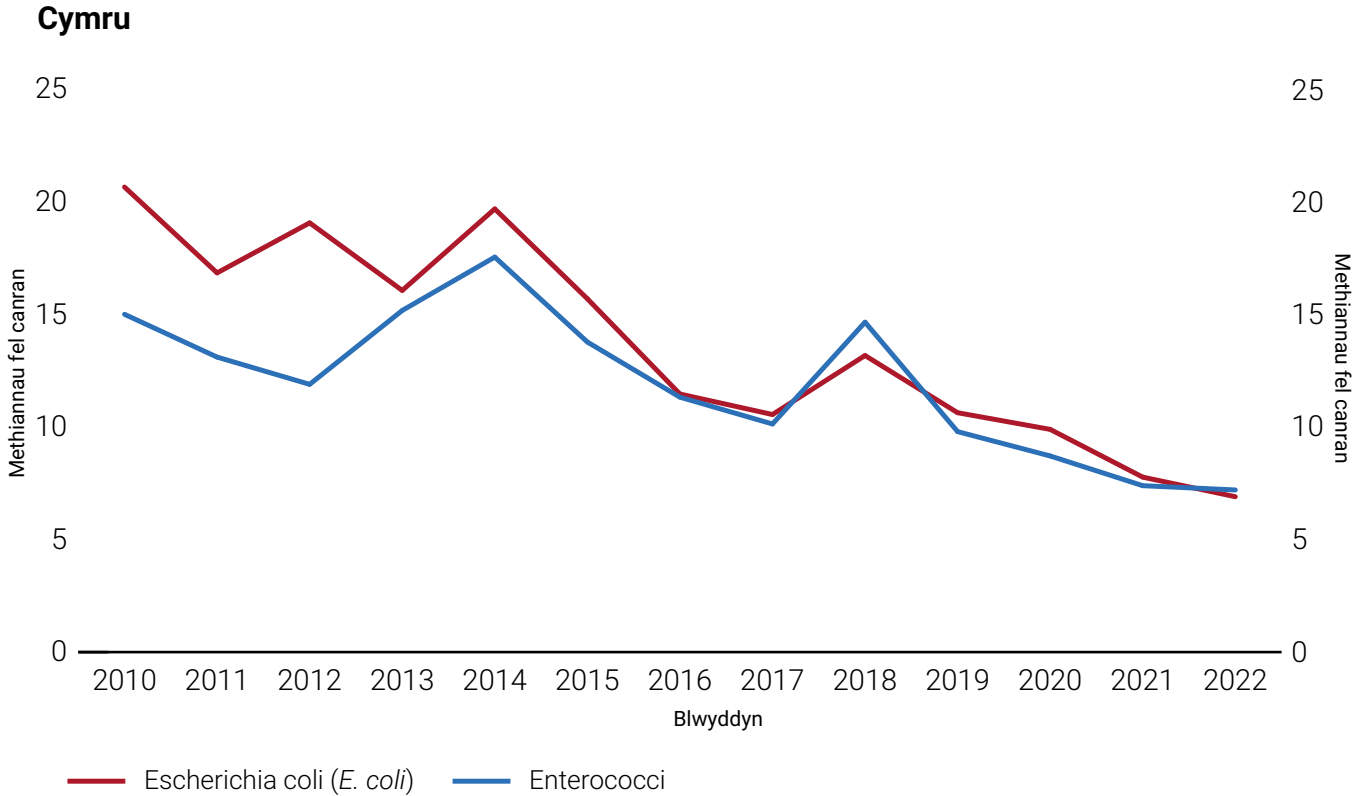
1.5 Arwyddocâd canlyniadau samplau

Dangosodd 7.03% o'r profion yng Nghymru yn ystod 2022 halogiad ysgarthol, a gwelwyd bod 6.9% o'r samplau yn cynnwys E. coli a bod 7.2% yn cynnwys Enterococci. Mewn carthion y mae'r organebau hyn i'w gweld bron bob amser, sy'n dangos perygl posibl i iechyd y rhai sy'n yfed y dŵr hwn.

Mae canran y samplau a gasglwyd o gyflenwadau y gwelwyd eu bod wedi'u halogi gan E. coli ac Enterococci, yn y cyfnod rhwng 2010 a 2022, i'w gweld yn Ffigur 1.3.

Ffigur 1.3

Canran y profion rhwng 2010 a 2022 y gwelwyd eu bod yn cynnwys *E. coli* neu Enterococci



Mae Ffigur 1.3 yn dangos tuedd gyffredinol o welliant yn nifer y cyflenwadau a samplwyd yn 2022 ac y gwelwyd eu bod yn cynnwys *E. coli* neu Enterococci. Fodd bynnag, mae hyn mewn cyd-destun o amrywiadau yn niferoedd y samplau dros y pedair neu bum mlynedd diwethaf ac amrywiadau tebyg yn nifer y methiannau, y gall niferoedd y samplau a'r safleoedd lle y cawsant eu cymryd fod wedi dylanwadu arnynt. Mae adio niferoedd defnyddwyr y cyflenwadau preifat lle y darganfuwyd *E. coli* a/neu Enterococci yn gwneud cyfanswm o 140 o gyflenwadau lle y gallai defnyddwyr fod wedi dod i gysylltiad â chyflenwad lle roedd halogiad ysgarthol wedi cael ei weld yn eu dŵr yfed. Er na ellir diystyru'r nifer hwn, bu lleihad o 100 yn nifer y methiannau gwirioneddol yn erbyn nifer uwch o samplau yn dilyn y pandemig, felly gellir bod yn hyderus bod y sefyllfa yn gwella.

1.6 Gwella ansawdd dŵr drwy asesu risg, rheoli risg a gorfodi

Un o egwyddorion allweddol Rheoliadau Cyflenwadau Dŵr Preifat (Cymru) 2017 (y Rheoliadau) yw cynnal asesiad risg er mwyn canfod a oes risg debygol o gyflenwi dŵr a allai fod yn beryglus i iechyd pobl. Mae hwn yn ddull gweithredu system gyfan o'r tarddiad i'r tap drwy gydol oes cyflenwad dŵr preifat, gan gynnwys ei weithrediad. Mae'r Rheoliadau wedi datblygu o'r fethodoleg seiliedig ar gydymffurfiaeth o fonitro'r pwynt terfyn, i leihau'r ddibyniaeth ar sampl a all fod mor anaml ag unwaith bob pum mlynedd, heb fawr o fudd o ran rhoi sicrwydd bod cyflenwad yn

Dŵr Yfed 2022 Cyflenwadau dŵr preifat yng Nghymru

ddiogel ac yn sicr. Mae asesiadau risg yn ddull rhagweithiol o ganfod y risgiau, sy'n aml yn weladwy i asesydd hyfforddedig a chymwys, gan arwain at gymryd camau syml i roi dull rheoli ar waith.

Daw pwysigrwydd asesu risg yn fwy amlwg gan fod cyflenwadau bellach yn cyrraedd y pwynt lle mae gwerth mwy na thair blynedd o ganlyniadau samplau, sy'n golygu bod rhai yn gymwys i leihau'r amllder samplu ar gyfer rhai paramedrau. Pan gaiff amlderau samplu eu lleihau, asesu risg fydd y prif ddull o ganfod a lliniaru problemau ansawdd a digonolrwydd.

Samplu ar y pwynt defnyddio fydd yn chwarae rhan monitro pan gaiff ei ddefnyddio i fesur effeithiolrwydd yn dilyn asesiad risg, neu'n ehangach i fesur gwelliant cyffredinol, neu fel arall, mewn perthynas â strategaeth ymyrryd.

Rhaid i bob awdurdod lleol gynnal adolygiad neu asesiad risg ar gyfer pob system cyflenwi dŵr preifat yn ei ardal, o leiaf unwaith bob pum mlynedd neu'n amlach na hynny os ystyrir bod y cyflenwad yn peri risg.

Mae'r Arolygiaeth wedi datblygu cyfres o adnoddau asesu risg er mwyn helpu awdurdodau lleol i gydymffurfio â'u dyletswyddau o dan reoliad 6. Mae'r rhain i'w gweld ar [dudalen we](#) asesu risg yr Arolygiaeth. Mae fforwm wedi cael ei sefydlu ar Microsoft Teams er mwyn hwyluso hyfforddiant ac mae fideos ar gael drwy'r grŵp hwn.

Mae awdurdodau lleol yn cyflwyno gwybodaeth am asesiadau risg a chamau gorfodi i'r Arolygiaeth mewn dwy ffordd; yn y datganiad data blynyddol, a thrwy grynodedau o'r asesiadau risg. Hefyd, drwy gydol y flwyddyn, rhaid iddynt gyflwyno copïau o'r hysbysiadau a gyflwynir.

Hyd yn hyn, nid yw'r niferoedd yn y datganiadau data blynyddol erioed wedi cyfateb i nifer y dogfennau a gafwyd, ac mae'r ffaith bod prinder crynodedau o asesiadau risg a hysbysiadau yn cael eu cyflwyno yn destun pryder cyson.

Asesiadau risg a hysbysiadau

Pan fydd unrhyw gyflenwad dŵr preifat y bwriadwyd i bobl ei ddefnyddio yn peri risg bosibl i iechyd pobl, rhaid i'r awdurdod lleol gyflwyno hysbysiad rheoliadol ar unrhyw neu bob person perthnasol sy'n gysylltiedig â'r cyflenwad. Y pwynt allweddol yw diogelu iechyd y cyhoedd, felly mae'n hanfodol gweithredu'n brydlon.

Rhaid i'r awdurdod lleol ystyried yr asesiad risg, yr holl amgylchiadau lleol perthnasol, ac unrhyw gyngor gan Iechyd Cyhoeddus Cymru. Dylid ystyried unrhyw gytundebau lleol, cyfamodau neu weithredoedd sy'n benodol i'r safle sy'n dynodi'r cyfrifoldebau am agweddau penodol ar y cyflenwad, neu'r gwaith o'i reoli.

Ledled Cymru, mae data 2022 yn nodi mai nifer y cyflenwadau preifat a fu'n destun asesiad risg yn ystod y pum mlynedd blaenorol oedd 1,436, sef 47.2% o'r holl gyflenwadau preifat perthnasol. Mae hyn o gymharu â 2021 lle roedd 33% o'r cyflenwadau yn destun asesiad risg. Mae hyn yn welliant sylweddol, ond mae gwaith i'w wneud o hyd i sicrhau na chaiff defnyddwyr eu hamlygu i risgiau anhysbys i ansawdd a digonolrwydd dŵr.

Yn 2022, lle y cymerwyd sampl ar gyfer *E. coli*, canfuwyd y paramedr hwn mewn 79 o gyflenwadau lle nad oedd asesiad risg ar eu cyfer neu lle nad oedd asesiad risg wedi cael ei gynnal yn ystod y pum mlynedd diwethaf. Gyda 15 yn llai o gyflenwadau heb asesiad risg na'r flwyddyn flaenorol, mae'r gwelliant hwn i'w groesawu. Serch hynny, mae'n siomedig o hyd mai canlyniad sampl a ddatgelodd yr halogiad yn yr achosion hyn, gan fod y defnyddiwr bryd hynny ar ei fwyaf agored i niwed am nad yw'n amau dim ac na all gymryd camau i ddiogelu ei iechyd ei hun.

Y dull arfer gorau yw cynnal asesiad risg i ganfod ffynonellau halogiad a llwybrau halogyddion i mewn i'r cyflenwad. Dylai'r dull hwn ganfod yr holl halogyddion posibl, heb orfod dibynnu ar ganlyniadau hapsampl na ellir sicrhau y bydd yn canfod yr holl halogyddion ar y pwynt lle y caiff y sampl ei chymryd. Y testun pryder mwyaf yw, pan gaiff samplau eu cymryd lle nad oes asesiad risg, y bydd y defnyddiwr yn parhau i yfed y dŵr a'i ddefnyddio i goginio tra bydd y samplau yn cael eu dadansoddi. Lle bydd awdurdod lleol yn cael canlyniad positif ar gyfer profion bacteriolegol lle nad oes asesiad risg ar gyfer y cyflenwad, dylid blaenoriaethu'r cyflenwad yn rhaglen asesu risg yr awdurdod lleol.

Cyflawni dyletswyddau statudol

Hon yw'r 12fed flwyddyn o gyflwyno adroddiadau yn unol â'r fframwaith rheoleiddio hwn, ac nid yw awdurdodau lleol yn cyflawni eu dyletswyddau statudol, sydd â'r nod o ddiogelu iechyd y cyhoedd, yn llawn o hyd.

Er mwyn deall cyflwr cyflenwadau preifat yng Nghymru, rhaid i awdurdodau lleol ddarparu gwybodaeth a data. Yn ei dro, mae dadansoddi'r wybodaeth hon yn golygu y gall adroddiadau cenedlaethol lywio newid polisi mewn ymgais i wella ansawdd cyflenwadau preifat. Fodd bynnag, mae hyn wedi cael ei lesteirio am fod data samplau, crynodebau o asesiadau risg a hysbysiadau a gyflwynwyd wedi cael eu darparu'n hwyr i'r Arolygiaeth, os o gwbl.

Er mwyn datrys y broblem hon a moderneiddio'r adnodd asesu risg a ddarperir i awdurdodau lleol, mae'r Arolygiaeth wedi comisiynu system ar-lein newydd a fydd yn cymryd lle'r adnoddau asesu risg Excel, a rhannau o'r gofynion cyflwyno gwybodaeth. Cafodd y cynllun i gyflwyno'r system a elwir bellach yn 'Neptune' ei ohirio yn ystod 2022 er mwyn rhoi cyfle i'r Arolygiaeth a'i darparwyr TG addasu'r adnodd terfynol mewn ymateb i newidiadau a wnaed i systemau data mewnol. Bydd yr Arolygiaeth yn rhoi'r wybodaeth ddiweddaraf i awdurdodau lleol am y prosiect hwn yn ystod 2023.

2. Canfyddiadau datganiadau data

Yn ystod 2022, casglodd yr Arolygiaeth ddata drwy'r datganiad data blynyddol, sy'n ofyniad adrodd statudol ar awdurdodau lleol.

2.1 Ansawdd y cyflenwadau dŵr o gyflenwadau dŵr preifat yng Nghymru

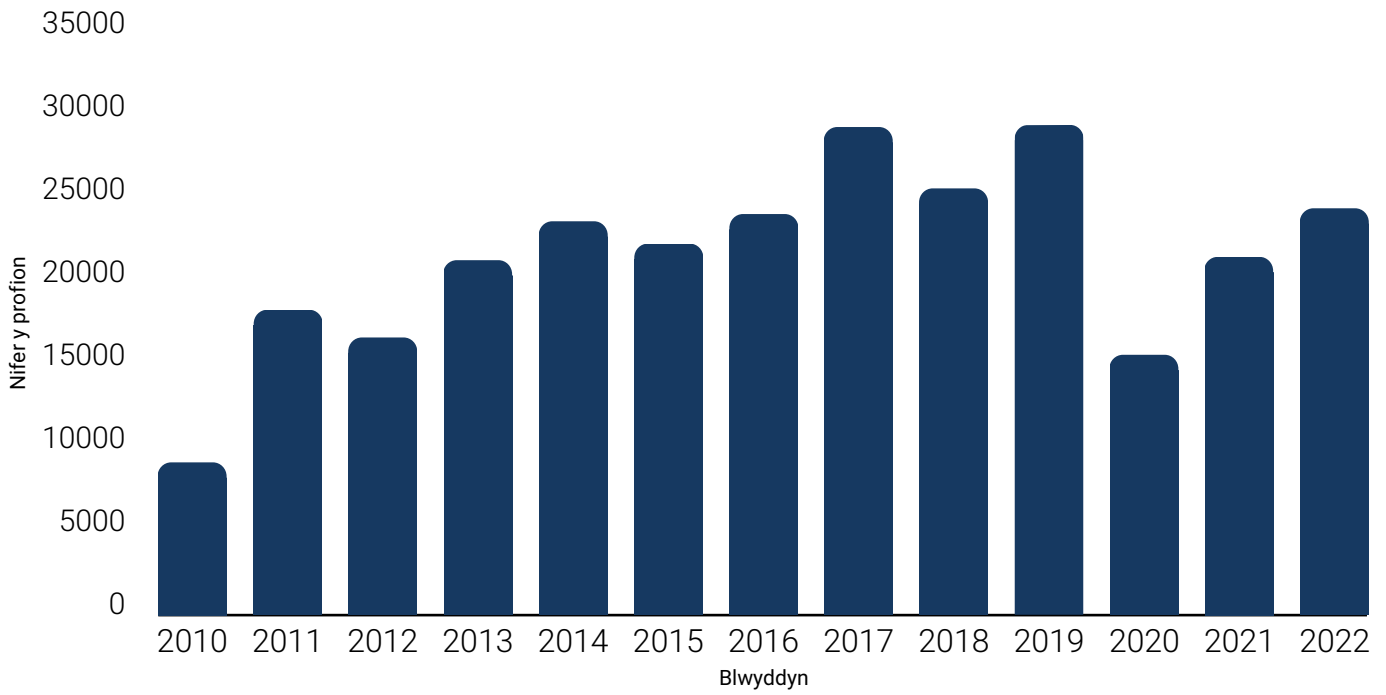
O dan reoliad 16 o'r Rheoliadau, rhaid i awdurdodau lleol gadw cofnodion o bob cyflenwad preifat yn eu hardal a'u cyflwyno i'r Arolygiaeth erbyn 31 Ionawr bob blwyddyn.

Ar gyfer blwyddyn adrodd 2022, cyflwynwyd cofnodion gan bob un o'r 22 o awdurdodau lleol.

Yn 2022, dadansoddodd awdurdodau lleol 24,474 o samplau o gyflenwadau dŵr preifat. Mae hyn 13.5% yn uwch na'r flwyddyn flaenorol sy'n nodi gwelliant diweddar yn niferoedd cyffredinol y samplau, ond mae ryw 20% yn is na'r niferoedd a gymerwyd yn 2019 ac yn ystod y cyfnod cyn y pandemig o hyd. Mae Ffigur 2.1 yn dangos cynnydd cyffredinol yn y samplau a gymerwyd ers 2010, gyda 2020 yn eithriad i hynny oherwydd effaith y pandemig.

Ffigur 2.1

Nifer y profion rhwng 2010 a 2022



Tabl 1

Crynodeb o ganran y profion a fethodd ar gyfer amrywiaeth o baramedrau microbiolegol a chemegol

Paramedrau microbiolegol	
<i>E. coli</i>	6.9%
Bacteria coliform	12.9%
Enterococci	7.2%
<i>Clostridium perfringens</i>	4.4%
Paramedrau cemegol	
Arogl	1.5%
Blas	2.2%
Manganîs	6.6%
Haearn	3.5%
Alwminiwm	1.9%
Tyrfedd	1.3%
Lliw	0.9%
Plwm	3.8%
Nicel	5.6%
Plaeiddiaid	0.0%
Fflworid	0.0%
Eraill	2.1%

Methiannau microbiolegol

Mae canfod micro-organebau dangosol penodol yn golygu bod cyflenwad wedi'i halogi. Pan gaiff *E. coli*, Enterococci ac, i raddau llai, *Clostridium perfringens* eu canfod, mae hyn yn awgrymu y gall yr halogiad ddeillio o garthion. Bydd carthion yn aml yn cynnwys micro-organebau gan gynnwys bacteria, feirysau a pharasitiaid sy'n niweidiol i iechyd a, phan gaiff dangosydd ysgarthol ei ddarganfod, ni ddylid defnyddio'r dŵr.

Mae Tabl 1 yn dangos bod bron 2 o bob 27 cyflenwad yng Nghymru yn 2022 yn anaddas i'w defnyddio o bosibl ac yn peri risg i iechyd, am eu bod yn cynnwys *E. coli*. Er nad yw coliformau bob amser yn ddangosydd uniongyrchol o halogiad ysgarthol, maent yn dal i ddangos bod ffordd i halogyddion fynd i mewn i'r cyflenwad ac nad yw'r prosesau trin dŵr yn dihalogi'r dŵr. Gwelwyd hyn mewn mwy na 2 o bob 15 sampl. Mae'n hollbwysig diogelu cyflenwadau rhag cael eu halogi er mwyn diogelu iechyd y cyhoedd. Pe gwelid bod cyflenwad yn cynnwys deunydd ysgarthol, byddai disgwyl i'r awdurdod lleol ymchwilio i hynny.

Methiannau eraill

Gallai methiannau blas ac arogl gael eu hachosi gan ansawdd y dŵr o'r tarddiad, neu ddatblygu wrth i ddŵr lifo drwy'r system ddosbarthu. Gall y ffordd y bydd defnyddwyr yn disgrifio'r blas neu'r arogl helpu i ganfod yr achos, gyda disgrifiadau megis 'pridd' neu 'lwydni' yn cyfeirio at broblemau algaidd posibl yn y dŵr o'r tarddiad a 'pren/naddion pensil' yn awgrymu presenoldeb pibellau alcathen du, er enghraifft.

Cafodd plwm ei ganfod mewn 3.8% o'r profion, a nicel mewn 5.6%. Yn achos plwm, mae hyn yn dangos cynnydd o gymharu â 3.3% yn 2021 a 2.1% yn 2020. Mae plwm yn niwrowenwyn sy'n effeithio'n arbennig ar blant, a gall arwain at effeithiau ar iechyd oedolion gan gynnwys clefyd cronig yr arenau, cynnydd mewn pwysedd gwaed a chlefyd cardiofasgwlaidd. Os caiff plwm ei ganfod ar lefel uwch na'r safon, rhaid i awdurdodau lleol gyflwyno hysbysiad rheoliad 20 er mwyn sicrhau y caiff camau eu cymryd i ddiogelu iechyd defnyddwyr. Yr ateb hirdymor mwyaf cadarn yw cael gwared ar bibellau plwm. Y rheswm pennaf dros ganfod nicel yw ffitiadau domestig plât nicel megis tapiau. Mae'n werth nodi bod canran y methiannau wedi dyblu o 2.3% y llynedd a bod yr un duedd i'w gweld mewn cyflenwadau cyhoeddus gan fod ffitiadau sy'n cynnwys nicel yn ôl pob tebyg yn dod yn fwy poblogaidd mewn eiddo. Weithiau, nid yw'r ffynhonnell mor amlwg a gallai'r broblem ddeillio o gymysgwyr o dan y sinc a rheolyddion tymheredd. Hefyd, dylid cynghori defnyddwyr i osod ffitiadau newydd yn lle'r rhain pan fethir â chyrraedd y safon.

Gellir gweld bod haearn wedi methu mewn 3.57% o'r profion, manganis mewn 6.6%, ac alwminiwm mewn 1.9%. Mae pob un o'r metelau hyn i'w cael yn naturiol mewn dyfroedd tarddiad. Dylai awdurdodau lleol ymgynghori ag Iechyd Cyhoeddus Cymru er mwyn penderfynu a yw crynodiad y metelau hyn yn achosi perygl uniongyrchol i iechyd ac, os felly, gyflwyno hysbysiad rheoliad 20. Os penderfynir nad yw presenoldeb y metelau hyn yn achosi perygl posibl i iechyd, gall awdurdodau lleol weithredu o dan adran 80 o hyd er mwyn gorfodi'r personau perthnasol i sicrhau bod y cyflenwad yn ddihalog ac yn dderbyniol.

Cafodd tyrfedd ei ganfod mewn 1.3% o'r profion, a lliw mewn 0.9%. Gall tyrfedd leihau effeithiolrwydd prosesau diheintio, felly os canfyddir lefel tyrfedd sy'n uwch na'r safon, dylid cynnal ymchwiliad i ddarganfod yr achos. Yn dilyn hynny, dylid cymryd camau priodol o dan reoliad 20 neu adran 80 o Ddeddf y Diwydiant Dŵr 1991 (y Ddeddf) er mwyn gwneud gwelliannau. Fel arfer, caiff lliw ei ganfod o ganlyniad i gyfansoddion sy'n deillio o ddalgylch y dyfroedd tarddiad, a gellir cael gwared arno gan ddefnyddio prosesau trin addas.

2.2 Aseidiadau risg

Yn 2022, canran y cyflenwadau preifat sydd ag asesiad risg nad yw wedi dod i ben yw:

- Systemau dosbarthu preifat – 4%
- Defnydd mawr, masnachol a chyhoeddus – 63.8%
- Cyflenwadau bach a'r rhai sy'n rhan o denantiaeth ddomestig – 40.8%
- Dim ond ar gais y perchennog y caiff asesiad risg ei gynnal ar gyfer anheddau un cyflenwad diddeiliad, ac mae asesiad wedi cael ei gynnal ar gyfer 17.8% ohonynt.

Mae angen cynnal asesiad risg ar gyfanswm o 3,043 o gyflenwadau, a dim ond 1,436 (49.29%) sydd ag asesiad nad yw wedi dod i ben. Ar gyfer pob math o gyflenwad heblaw cyflenwadau unigol diddeiliad, bu'n ofynnol i awdurdodau lleol gwblhau aseidiadau risg ers 2010. Mae'n destun pryder bod cyfran sylweddol (16.9%) yn dal i fod ag asesiad risg nad yw'n bodloni'r gofyniad i gynnal adolygiad bob pum mlynedd, a hynny 13 mlynedd ar ôl i'r gofyniad hwn gael ei gyflwyno, a bod ffigur difrifol, sef 35.9%, nad ydynt erioed wedi cael asesiad risg, gan olygu nad oes gan y defnyddwyr unrhyw syniad y gall eu cyflenwad gynnwys halogiad ysgarthol. Serch hynny, mae'r ffigurau hyn yn welliant sylweddol o gymharu â'r flwyddyn flaenorol, ac mae nifer yr aseidiadau risg a gynhaliwyd wedi mwy na dyblu a nifer y cyflenwadau hynny nad ydynt erioed wedi cael asesiad risg wedi mwy na haneru.

Yn 2017, yn sgil newid i'r Rheoliadau yng Nghymru, cyflwynwyd y gofyniad i awdurdodau lleol roi crynodeb o ganlyniadau aseidiadau risg i Weinidogion Cymru (yn ymarferol i'r Arolygiaeth), o fewn 12 mis i gynnal yr asesiad. Yn 2022, cafodd yr Arolygiaeth 71 o grynodebau o aseidiadau risg gan bump awdurdod lleol.

Mae hyn 63% yn fwy na'r flwyddyn flaenorol. Mae hyn yn galonogol, ond nid yw 16 allan o'r 22 o awdurdodau lleol yng Nghymru wedi bodloni'r gofynion adrodd statudol mewn perthynas ag aseidiadau risg o hyd yn ystod 2022. Byddai'r Arolygiaeth yn annog awdurdodau lleol i drefnu ymarfer blynyddol i gyflwyno'r crynodebau o'r aseidiadau risg i'r Arolygiaeth o leiaf, o bosibl i gyd-fynd â'r trefniadau ar gyfer cyflwyno'r datganiad data blynyddol.

2.3 Gorfodi

Mae'n ofynnol i awdurdodau lleol anfon hysbysiadau a gyflwynwyd o dan y ddeddfwriaeth at Weinidogion Cymru (yn ymarferol, i'r Arolygiaeth) yn unol â rheoliad 20 lle bo cyflenwadau yn achosi perygl posibl i iechyd pobl. Gallant hefyd gyflwyno hysbysiadau o dan adran 80 o Ddeddf Diwydiant Dŵr 1991 lle bo cyflenwadau yn halog a/neu'n annigonol.

Yn 2022, cafodd yr Arolygiaeth 129 o hysbysiadau a gyflwynwyd o dan reoliad 20 o'r Rheoliadau ar gyfer cyflenwadau yr ystyriwyd eu bod yn achosi perygl posibl i iechyd pobl. Er bod y datganiad data yn dangos bod 160 wedi'u cyflwyno, mae'r nifer a ddychwelwyd yn dangos gwelliant sylweddol o ran bodloni'r gofyniad hwn o gymharu â'r flwyddyn flaenorol lle mai dim ond 11 a ddychwelwyd. Cyflwynwyd pump hysbysiad o dan adran 80 o'r Ddeddf yn ôl y datganiad data. Un a gafwyd gan yr Arolygiaeth.

2.4 Rhesymau dros gyflwyno hysbysiadau

Yn hanesyddol, caiff y rhan fwyaf o hysbysiadau eu cyflwyno mewn ymateb i fethu â chyrraedd safon ficrobiolegol, gyda lleiafrif bach iawn am fethu â chyrraedd safonau eraill. Yn 2022, cafodd 125 allan o'r 129 o hysbysiadau a gyflwynwyd eu cyflwyno am fethu â chyrraedd safonau. Cyflwynwyd naw mewn ymateb i fethu â chyrraedd y safon ar gyfer metelau. Roedd pedwar hysbysiad a gyflwynwyd yn ymwneud â chyflenwadau yr ystyriwyd eu bod yn peri 'risg i iechyd' ar ôl cwblhau asesiad risg. Ethos y Rheoliadau yw cynnal asesiadau risg rhagweithiol er mwyn atal methiannau a risg i iechyd rhag digwydd yn y lle cyntaf. Ymddengys o hyd mai ymateb i ganlyniadau samplau a wna awdurdodau lleol yn bennaf, yn hytrach na datrys y problemau a fyddai'n golygu bod sampl yn methu. Nod defnyddio asesiadau risg rhagweithiol ac, os oes angen, hysbysiad yn y cyd-destun hwn, yw diogelu defnyddwyr cyn i rywbeth ddigwydd fel eu bod yn ymwybodol o'r sefyllfa ac yn gallu bod yn gyfrifol am ddiogelu eu hiechyd eu hunain. Mae Tabl 2 yn dangos nifer yr hysbysiadau a'r rheswm drostynt ar gyfer 129 o hysbysiadau a ddychwelwyd i'r Arolygiaeth.

Tabl 2

Hysbysiadau a gyflwynwyd

Y rheswm dros gyflwyno'r hysbysiad	Nifer
Arsenig	1
Clostridium perfringens	5
Bacteria coliform	4
<i>E. coli</i>	21
Enterococci	78
Plwm	6
Manganîs	3
Nitrad	4
Anifeiliaid yn pori wrth darddiad	2
Trefniadau annigonol ar gyfer profi a dilysu cyflenwad newydd	1

Cyflwynwyd dros 100 o hysbysiadau ar gyfer sbardunau microbiolegol. Roedd angen gosod system trin uwchfioled neu gynnal a chadw'r system yn well yn achos y mwyafrif helaeth ohonynt.

O'r pump hysbysiad adran 80 a gyflwynwyd yn 2022, cafodd yr un a ddychwelwyd i'r Arolygiaeth ei gyflwyno ar gyflenwad y profwyd ei fod yn halog neu'n annigonol at ddefnydd domestig. Yn yr achos hwn, defnyddiwyd yr hysbysiad yn briodol i adfer cyflenwad â chroes-gysylltiad â dŵr glaw heb ei drin. Cyflwynwyd pump hysbysiad adran 85 er mwyn darparu gwybodaeth i un awdurdod lleol. Nid yw'n ofynnol i awdurdodau ddychwelyd hysbysiadau adran 85 i'r Arolygiaeth, ac felly mae'n bosibl bod y cyfanswm a gyflwynwyd yn uwch.

3. Gweithgareddau'r Arolygiaeth

3.1 Ymweliadau â safleoedd cynhyrchwyr bwyd a diod mawr rheoliad 9 2022

Yn ystod y blynyddoedd diwethaf, mae'r tîm cyflenwadau dŵr preifat wedi dewis thema flynyddol ar gyfer ymweliadau ag awdurdodau lleol. Yn 2022, edrychodd Arolygwyr ar y ffordd roedd asesiadau risg yn cael eu cymhwyso at amrywiaeth o gyflenwadau mwy rheoliad 9 ar safleoedd lle roedd bwyd a diod yn cael eu cynhyrchu neu lle roedd y dŵr yn cael ei ddarparu i'r cyhoedd.

Mae'r ymweliadau yn helpu'r Arolygiaeth i feithrin dealltwriaeth o weithgareddau gorfodi ymarferol awdurdodau lleol, gyda'r bwriad o wella'r canllawiau technegol ar y Rheoliadau drwy gynnwys manteision profiadau uniongyrchol o'u rhoi ar waith.

Ymweliadau â safleoedd

Yn ystod y flwyddyn, ymwelodd Arolygwyr â chanolfan gweithgareddau awyr agored, cyfleuster mawr sy'n cynhyrchu dofednod, bragdy a fferm berwr y dŵr. Roedd pob lleoliad yn wahanol iawn, ac roedd yn ddiddorol gweld sut roedd yr awdurdodau lleol yn bwrw ati i sicrhau bod y camau lliniaru mewn perthynas â'r amrywiol asesiadau risg yn cael eu rhoi ar waith.

Themâu cyffredin

Lle bo awdurdod o'r farn bod perygl posibl i iechyd pobl, mae dyletswydd arno o dan reoliad 20 o'r Rheoliadau i gyflwyno hysbysiad gwella. Gellir cyflwyno'r hysbysiadau hyn os na fydd canlyniadau sampl ar gael os daw'r asesiad risg i'r casgliad bod angen cymryd camau gorfodi.

Mae'r Arolygiaeth wedi sylwi ei bod hi'n well gan awdurdodau lleol drafod gwelliannau ar safleoedd mwy o faint â'u timau rheoli yn hytrach na chyflwyno hysbysiad o dan reoliad 20. Er mwyn i'r dull hwn fod yn effeithiol, mae angen cryn dipyn o ymddiriedaeth, ac mae angen pwysu a mesur y risgiau er mwyn osgoi digwyddiad iechyd y cyhoedd os na fydd y person cyfrifol yn cymryd camau. Cynlluniwyd y broses orfodi ar sail gyfreithiol gadarn. Fodd bynnag, mae trefniadau rheoleiddio gwell yn awgrymu dull pragmataidd, gan dderbyn nad cymryd camau gorfodi ar unwaith yw'r dull mwyaf effeithiol bob tro. Mae'n werth pwysleisio bod gan awdurdodau lleol brofiad helaeth o reoleiddio busnesau bach yn uniongyrchol, gan gynnwys nid yn unig safleoedd dŵr, ond safleoedd bwyd hefyd, ac fel y rheoleiddiwr cyflawni, mae'r risgiau yn hysbys.

Mae amynedd, cymhelliant a diwydrwydd cyffredinol yr awdurdodau lleol wrth wella'r trefniadau ar gyfer rheoli ansawdd dŵr drwy asesiadau risg trylwyr ar y safleoedd yr ymwelwyd â nhw yn werth eu nodi.

Mae'r Arolygiaeth yn cynnal cyfarfodydd o bell yn rheolaidd â chynrychiolwyr dynodedig yr awdurdodau lleol, gweithwyr iechyd proffesiynol eraill a rhanddeiliaid perthnasol yng Nghymru. Ar y cyd, mae'r cydweithwyr iechyd dŵr hyn yn gweithredu fel un o is-grwpiau fforwm Partneriaeth Iechyd Dŵr Cymru. Sefydlwyd y fforwm hwn dros 10 mlynedd yn ôl er budd defnyddwyr yng Nghymru, boed ar gyflenwadau dŵr cyhoeddus neu breifat.

Ar lefel yr is-grŵp, mae'r Arolygiaeth yn rhoi cyngor ar eitemau o ddiddordeb neu bryder cyfoes a pharhaus mewn perthynas â rheoleiddio cyflenwadau dŵr preifat. Yn 2022, roedd y pynciau a drafodwyd yn cynnwys sychder yr haf, PFAS a'r prosesau ar gyfer rheoli cyflenwadau dŵr yfed mewn digwyddiadau dros dro.

Ym mis Tachwedd 2022, mynychodd yr Arolygiaeth gynhadledd flynyddol y Bartneriaeth Iechyd Dŵr ger y Drenewydd ym Mhowys, a gwnaeth gyflwyniad. Mae'r gynhadledd hon yn rhoi cyfle i gyfranogwyr rannu profiadau'r flwyddyn ddiwethaf, ac i ddysgu gwersi o'r profiadau hynny a'u rhoi ar waith. Yn 2022, cynhaliwyd sesiwn ryngweithiol â thimau trafod ar y trefniadau ar gyfer rheoli digwyddiadau lle mae angen cyflenwadau dŵr preifat dros dro, a'r cyfrifoldeb dros gyflenwadau o'r fath. Bydd allbwn y sesiwn hon yn llywio'r gwaith o ddiwygio canllawiau'r Bartneriaeth Iechyd Dŵr yn hyn o beth yn 2023. Bydd rôl yr Arolygiaeth yn y broses hon yn sicrhau bod unrhyw ddiwygiadau yn gydnaws â'r gofynion rheoliadol lle y bo'n berthnasol.



4. Ardystiad ISO/IEC

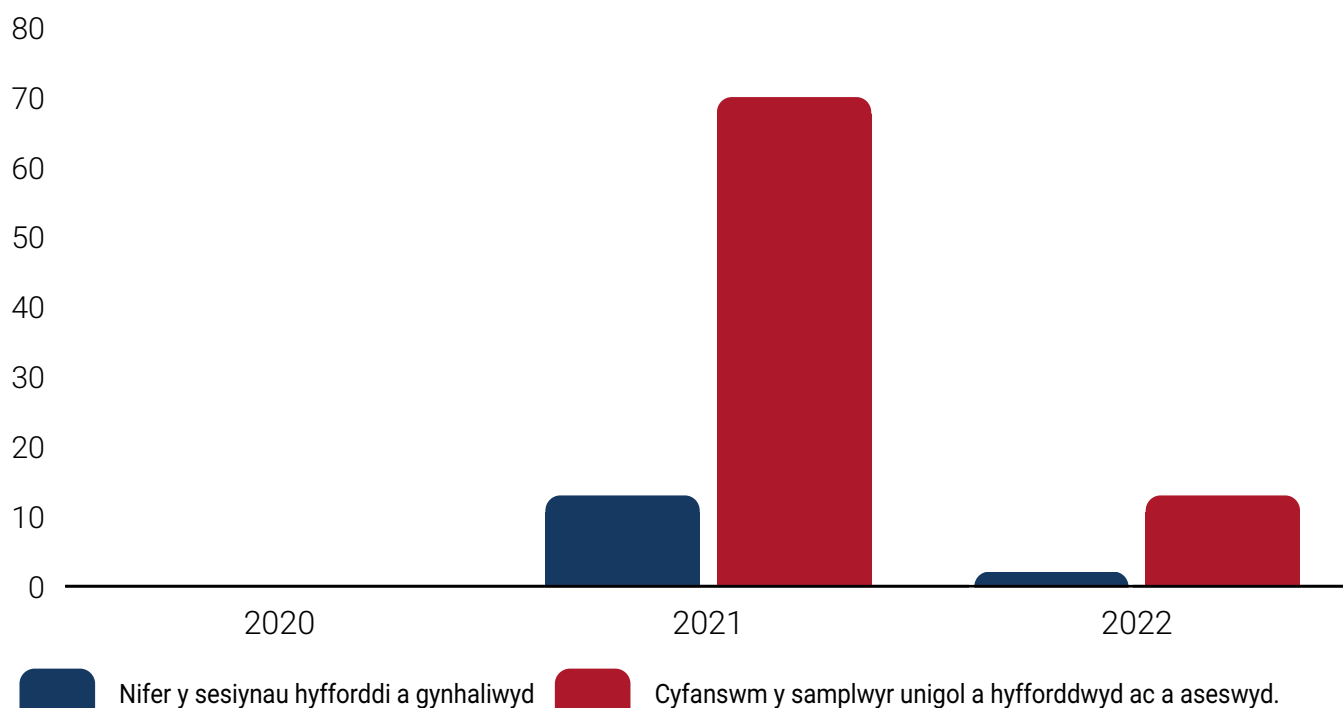
Cafodd llawlyfr samplu achrededig ISO 17024 cyflenwadau dŵr preifat ei ddiweddarau yn 2022, a gwnaed mân newidiadau i'r cynllun ISO ei hun hefyd. Gwnaed nifer o addasiadau i'r llawlyfr yn seiliedig ar adborth gan randdeiliaid. Mae'r newidiadau hyn wedi lleihau maint y cynnwys. Mae'r diwygiadau i'r llawlyfr a dogfen y cynllun bellach wedi cael eu rhoi ar waith. Rhagwelir yn ystod 2023 y bydd y gwaith o weinyddu adolygiadau a newidiadau i'r dogfennau yn y dyfodol yn cael ei drosglwyddo i gorff ardystio'r cynllun fel rhan o gytundeb ysgrifenedig ffurfiol. Fodd bynnag, yr Arolygiaeth fydd perchennog annibynnol y Cynllun a'r llawlyfr o hyd wrth symud ymlaen.

Ym mis Ionawr 2023, cafodd y cynllun ei archwilio gan Wasanaeth Achredu'r Deyrnas Unedig (UKAS). Nododd adborth gan y corff ardystio nad oedd unrhyw faterion i'w codi.

Mae'r Arolygiaeth yn cyfarfod â'r corff ardystio samplu tua unwaith bob chwarter. Prif ddiben y cyfarfodydd hyn yw monitro cynnydd wrth weithredu'r cynllun ar draws awdurdodau lleol yng Nghymru a Lloegr, a nodi unrhyw feysydd sy'n achosi trafferthion. Er bod y pandemig wedi cael effaith sylweddol ar y gallu i ddarparu hyfforddiant a gwasanaethau ardystio yn 2020, mae nifer y cyfranogwyr a hyfforddwyd wedi cynyddu ers hynny, ac mae rhaglen o archwiliadau samplu gan y corff ardystio ar waith.

Ffigur 4.1

Sesiynau hyfforddi'r Cynllun



Roedd pump samplwr wedi pasio'r asesiad ond nid oeddent wedi anfon eu llawlyfrau samplu i'w hawdurdodi. Er mai tua diwedd y flwyddyn y gwnaeth y rhan fwyaf o'r samplwyr hyn gwblhau eu hyfforddiant a'u hasesiadau, mae'n werth nodi na ellir ardystio unigolion heb gwblhau'r rhan hon o'r asesiad.



Tabl 3

Awdurdodau lleol yng Nghymru ag o leiaf un samplwr wedi'i ardystio hyd yn hyn

Enw'r awdurdod lleol
Cyngor Bwrdeistref Sirol Blaenau Gwent
Cyngor Sir Caerffili
Cyngor Sir Caerfyrddin
Cyngor Sir Ceredigion
Cyngor Bwrdeistref Sirol Conwy
Cyngor Sir Ddinbych
Cyngor Sir y Fflint
Cyngor Gwynedd
Cyngor Sir Ynys Môn
Cyngor Bwrdeistref Merthyr Tudful
Cyngor Sir Fynwy
Cyngor Bwrdeistref Sirol Castell-nedd Port Talbot
Cyngor Dinas Casnewydd
Cyngor Sir Penfro
Cyngor Sir Powys
Cyngor Bwrdeistref Sirol Rhondda Cynon Taf
Dinas a Sir Abertawe
Cyngor Bwrdeistref Sirol Bro Morgannwg
Cyngor Bwrdeistref Sirol Torfaen

Er mai 20 o'r 22 o awdurdodau lleol yng Nghymru a hyfforddodd o leiaf un samplwr o'u sefydliad hyd at safon ISO 17024 yn 2022, mae pob awdurdod lleol yng Nghymru bellach yn darparu gwasanaeth samplu cyflenwadau dŵr preifat achrededig. Fodd bynnag, ar adeg casglu'r data, roedd naw samplwr yng Nghymru y tu allan i'w ffenestr archwilio 18 mis sy'n groes i amodau'r ardystiad.

Atodiadau

A – Ymchwil a phrosiectau arbennig

Cyflenwadau dŵr preifat ar safle'r Weinyddiaeth Amddiffyn (MOD) a reolir gan Ancala Water Services a Severn Trent Services

Yn 2003, trefnodd y Weinyddiaeth Amddiffyn contract Partneriaeth Gyhoeddus Breifat (PPP) o'r enw Aquatrine, am gyfnod o 25 mlynedd, i ddarparu gwasanaethau dŵr a dŵr gwastraff i ryw 40,000 o safleoedd y Weinyddiaeth Amddiffyn.

Roedd y contract yn nodi y dylai darparwr y gwasanaethau ddarparu cyflenwad di-dor o ddŵr dihalog yn unol â Rheoliadau Cyflenwad Dŵr (Ansawdd Dŵr) 2000, i bob pwynt sy'n gysylltiedig â chyflenwad dŵr. Gellir dod i'r casgliad na chafodd y Rheoliadau Cyflenwadau Dŵr Preifat eu dynodi/cynnwys neu y cydymffurfiwyd ag unrhyw ddiweddariadau rheoliadol ers 2000.

Roedd contract Aquatrine wedi'i rannu yn dri phecyn, sef A, B a C.

- Pecyn A Ancala (De a Gorllewin y DU) gan gynnwys Cymru gyfan.
- Pecyn C Severn Trent Services (STS) (Gogledd a Dwyrain Lloegr).
- Pecyn B Veolia Nevis (Yr Alban) sy'n gweithredu'r gwasanaeth mewn 50 o wahanol safleoedd.

Mae'r Arolygiaeth yn cael gwybodaeth drwy ddatganiadau data blynyddol awdurdodau lleol.

Ymchwilio

Mae gan awdurdod lleol ddyletswyddau clir i gynnal asesiadau risg ar gyflenwadau dŵr preifat, ac eithrio'r rhai hynny sy'n gwasanaethu anheddau unigol yn unig. Mae hyn oherwydd y dyletswyddau a roddwyd iddynt yn Rheoliadau Cyflenwadau Dŵr Preifat (Lloegr) 2016 (fel y'u diwygiwyd) a Rheoliadau Cyflenwadau Dŵr Preifat (Cymru) 2017.

Dŵr Yfed 2022 Cyflenwadau dŵr preifat yng Nghymru

Yn ystod 2022, cyflwynodd yr Arolygiaeth gais am wybodaeth i Ancala ac STS er mwyn canfod sut y caiff cydberthnasau eu rheoli gan y ddau gontractwr mewn perthynas ag ansawdd dŵr a chyflenwadau dŵr preifat ar safleoedd y Weinyddiaeth Amddiffyn. Roedd ymateb y ddau gontractwr yn gadarnhaol ac wrth ddadansoddi'r data a ddaeth i law, mae'n amlwg bod trefniadau awdurdodau lleol ar gyfer goruchwyllo asesiadau risg a'u hymatebion i samplau ansawdd dŵr sy'n methu â chyrraedd y safon yn anghyson iawn. Mae rhai enghreifftiau o arferion da iawn, er enghraifft, mae Bro Morgannwg wedi cytuno ar system hysbysu ag Ancala ar gyfer canlyniadau ansawdd dŵr ac wedi cyflwyno sylwadau ar yr asesiadau risg cyfredol. Rhannwyd y dull gweithredu hwn â grwpiau gorchwyl a gorffen Cyflenwadau Dŵr Preifat Partneriaeth Iechyd Dŵr Cymru, sy'n cynnwys cynrychiolwyr o'r 22 o awdurdodau lleol yng Nghymru.

Mae'r trefniadau ar gyfer gorfodi'r Rheoliadau gan awdurdodau lleol ar y safleoedd hyn yn anghyson, er gwaethaf y ffaith bod y canllawiau ar gael ar wefan yr Arolygiaeth. Bydd yr Arolygiaeth yn argymhell y caiff amod o'r Rheoliadau ar gyfer rhannu asesiadau risg ac ymatebion i ddata ansawdd dŵr sy'n methu â chyrraedd y safon ei chynnwys fel rhan amlwg o unrhyw gytundeb newydd pan gaiff olynydd contract Aquatrine ei benodi yn 2028.

Canlyniadau

Atgoffodd yr Arolygiaeth bob awdurdod lleol yng Nghymru o leoliad prif safleoedd y Weinyddiaeth Amddiffyn ac o'r gofynion i gynnal asesiadau risg.

Mae'r Arolygiaeth hefyd wedi atgoffa pob cwmni dŵr trwyddedig o'r gofyniad i ddiogelu cyflenwadau cyhoeddus yn unol â'r risg y mae eu cysylltiad â safleoedd y Weinyddiaeth Amddiffyn yn ei pheri, lle bo cyflenwadau preifat neu gyhoeddus neu'r ddau fath o gyflenwad yn bresennol.

Datblygiadau pellach

Bydd yr Arolygiaeth yn trefnu cyfarfod blynyddol ag Ancala ac STS i drafod eu perfformiad mewn perthynas â chyflenwadau dŵr preifat o fewn y contract. Dylid nodi nad yw rheoleiddio'r safleoedd hyn yn rhan o gylch gwaith yr Arolygiaeth ond gallai gynnig cymorth technegol, i'r contractwr ac i'r awdurdod lleol lle mae'r safleoedd hyn wedi'u lleoli.

B – Astudiaethau achos

Mae'r Arolygiaeth yn cyhoeddi amrywiaeth o astudiaethau achos ar gyflenwadau dŵr preifat ar ei gwefan. Maent yn ymdrin ag amrywiaeth o senarios a phynciau, sy'n deillio'n bennaf o ymholiadau a wnaed i'r Arolygiaeth, naill ai gan awdurdodau lleol neu gan ddefnyddwyr cyflenwadau dŵr preifat. Daw rhai ohonynt gan drydydd partïon, gan gynnwys cyfreithwyr, asiantaethau, cynghorwyr lleol ac Aelodau Seneddol. Mae'r astudiaethau achos hyn yn dangos ac yn rhannu'r amrywiaeth o faterion ac amgylchiadau gwahanol a all godi mewn perthynas â chyflenwadau dŵr preifat. Drwy eu cyhoeddi ar wefan yr Arolygiaeth, mae'r gwersi y gellir eu dysgu ohonynt ar gael i bawb.

Mae pedwar achos o 2022. Gellir dod o hyd iddynt ar y wefan **Chwilio – Arolygiaeth Dŵr Yfed (dwi.gov.uk)**. Mae'r achos cyntaf yn cynnig diweddariad ar astudiaeth achos gynharach, a gyhoeddwyd ar gyfer blwyddyn 2020 yn ystod cyfyngiadau symud y pandemig. Yn ystod y flwyddyn hon, ymchwiliwyd i gyflenwad a oedd yn methu nad oedd yn hysbys yn flaenorol i'r awdurdod lleol, a nodwyd ei fod yn annigonol ac yn achosi perygl i iechyd dynol oherwydd amrywiaeth eang o ddiffygion. Roedd methiant perchennog y cyflenwad i ddiogelu iechyd y cyhoedd mor ddifrifol fel y penderfynodd yr awdurdod lleol ei erlyn am y troseddau a gyflawnwyd. Daeth yr achos i ben yn 2022 a chyfeirir ato yn yr astudiaeth achos hon.

Diweddariad yw'r ail astudiaeth achos ar gyfer 2022 hefyd, y tro hwn o 2021. Mae'n ymwneud ag amwysedd perchnogaeth rhai cyflenwadau a ph'un a ydynt hyd yn oed yn dod o dan gwmpas y rheoliadau cyflenwadau dŵr preifat o gwbl. Yn yr achos hwn, colofn ddŵr gyhoeddus yw'r cyflenwad dan sylw, a byddai pennu perchnogaeth y cyflenwad yn arwain at ddealltwriaeth o ran pa ddeddfwriaeth y dylid ei defnyddio i ddiogelu'r unigolion hynny a allai ei ddefnyddio. Dim ond cyfreithwyr arbenigol allai bennu'r berchnogaeth yn yr achos hwn.

Mae'r drydedd astudiaeth achos yn ymwneud â phlwm a ganfuwyd mewn sampl a gymerwyd o gyflenwad dŵr preifat mawr. Mae'r cyflenwad dan sylw yn gwasanaethu eiddo domestig a ddatblygwyd cyn 1970, pan oedd plwm yn cael ei ddefnyddio'n helaeth fel deunydd plymio. Mae'r astudiaeth achos hon yn dangos sut y llwyddodd ymchwiliad rheoliad 18 yr awdurdod lleol i ganfod yr achos, a lwyddodd, yn ei dro, i bennu'r camau gweithredu angenrheidiol a oedd yn ofynnol o dan y rheoliad hwn er mwyn diogelu defnyddwyr.

Mae'r bedwaredd astudiaeth achos yn disgrifio cwyn, a anfonwyd at y Prif Arolygydd gan denant eiddo ar gyflenwad dŵr preifat, a oedd wedi dod yn annigonol ar ôl storm Eunice ac a oedd wedyn wedi'i afliwio pan gafodd y cyflenwad ei adfer. Mae'n gamsyniad cyffredin y bydd yr Arolygiaeth yn ymchwilio i faterion sy'n ymwneud â chyflenwadau dŵr preifat ac yn ymyrryd ynddynt fel ffordd o ddatrys anawsterau domestig neu er mwyn dyfarnu yn erbyn camau gweithredu gan awdurdodau lleol lle mai'r awdurdod yw'r prif reoleiddiwr. Nid felly y mae. Mae'r astudiaeth achos hon yn disgrifio cylch gwaith yr Arolygiaeth mewn perthynas â chyflenwadau dŵr preifat.

C – Canllawiau

Mae darparu canllawiau technegol ar wefan yr Arolygiaeth yn rhan sylfaenol o rôl yr Arolygiaeth mewn perthynas â chyflenwadau dŵr preifat. Prif ddiben hyn yw nodi dehongliad o'r Rheoliadau er mwyn helpu awdurdodau lleol i gyflawni eu dyletswyddau fel rheoleiddwyr mewn ffordd gyson sy'n eu galluogi i gydymffurfio. Fodd bynnag, mae'r canllawiau hyn ar gael i randdeiliaid eraill hefyd, gan gynnwys defnyddwyr cyflenwadau, a all fod yn awyddus i ddeall sut mae'r Rheoliadau yn berthnasol i'w hamgylchiadau penodol nhw. Darperir canllawiau technegol hefyd ar reoli cyflenwadau dŵr preifat, trin dŵr, a chyingor wedi'i anelu'n benodol at ddarparu brynwyr eiddo a wasanaethir gan gyflenwad dŵr preifat.

Dŵr Yfed 2022 Cyflenwadau dŵr preifat yng Nghymru

Caiff y canllawiau ar gyflenwadau dŵr preifat sydd ar wefan yr Arolygiaeth eu hadolygu a'u diweddarau'n rheolaidd gan Arolygwyr. Gwneir hyn yn bennaf mewn ymateb i faterion a godwyd drwy ymholiadau ffurfiol er mwyn rhoi esboniad pellach, neu weithiau pan na fydd y canllawiau a gyhoeddwyd yn ymdrin yn llawn â'r materion hynny. Dim ond am gyfnodau dros dro y bydd angen rhai o'r canllawiau ar y wefan. Er enghraifft, yn ystod hydref 2022, rhybuddiwyd defnyddwyr cyflenwadau am y risgiau posibl i ansawdd dŵr a oedd yn gysylltiedig â'r broses o ail-lenwi dyfrhaenau ar ôl cyfnodau estynedig o sychder eithafol. Hysbyswyd defnyddwyr y dylent gysylltu â'u hawdurdod lleol ac ystyried cynnal profion ar eu cyflenwad os oeddent yn amau ei fod yn halog. Tynnwyd y wybodaeth hon oddi ar y wefan ar ôl i'r cyfnod o sychder ddod i ben.

Yn ystod 2022, bu'n rhaid gwneud amrywiaeth o fân ddiwygiadau i'r canllawiau presennol er mwyn cywiro gwallau teipograffyddol, neu er mwyn gwneud mân newidiadau nad oeddent yn effeithio ar ystyr sylfaenol y canllawiau. I'r gwrthwyneb, diweddarwyd y canllawiau yn sylweddol hefyd drwy gynnwys gwybodaeth benodol newydd am y prosesau gorfodi sy'n gysylltiedig â chyflenwadau dŵr preifat.

D – Ymholiadau

Er gwaethaf y ffaith bod canllawiau cyhoeddedig ar gael ar wefan yr Arolygiaeth, mae Arolygwyr yn treulio cryn dipyn o amser bob blwyddyn yn cynnig arweiniad ar sail achosion unigol drwy ymateb i ymholiadau. Mae'r ymholiadau hyn yn cynnwys galwadau ffôn a negeseuon e-bost. Nid yw'n syndod, ers dechrau'r Rheoliadau yn 2010, mai gan awdurdodau lleol y daeth y rhan fwyaf ohonynt. Mae natur yr ymholiadau hyn yn amrywio, ond mae angen mwy o esboniad ar rai o'r rheoliadau nag eraill, ac mae rheoliad 8 yn enghraifft amlwg o hynny. Mae'r rheoliad hwn yn ymwneud â math anarferol o gyflenwad preifat sy'n dod o gyflenwad cyhoeddus, ond a gaiff wedyn ei ddsbarthu gan gwsmer cwmni dŵr i ddefnyddiwr nad yw'n gwsmer cwmni dŵr. Mae'r Arolygiaeth yn bwriadu darparu canllawiau ychwanegol ar reoliad 8 yn 2023 ac mae'n gweithio ar hyn o bryd gyda thimau Polisi a Chyfreithiol Defra, a rhanddeiliaid eraill, er mwyn helpu i lunio'r canllawiau hyn.

Anogir awdurdodau lleol i edrych ar wefan yr Arolygiaeth cyn cyflwyno ymholiad am gyflenwadau dŵr preifat. Yn 2022, lluniwyd cyfleuster chwilio newydd yn benodol ar gyfer cyflenwadau dŵr preifat er mwyn helpu'r rhai hynny sy'n edrych ar wefan yr Arolygiaeth i ddod o hyd i'r wybodaeth a'r canllawiau perthnasol sydd eu hangen arnynt: **Dogfennau Canllaw – Yr Arolygiaeth Dŵr Yfed (dwi.gov.uk)**. Mae Ffigur D1 yn dangos y dudalen canllawiau chwiliadwy.

Ffigur D1

Dogfennau canllaw chwiliadwy

Guidance Documents

Q

71 Results

Regulation

Country

Date

Apply Filters

Sort by Relevance

[Information note on Regulation 5 \(Wales\)](#)
PWS Regulations Wales

[REGULATION 8 SUPPLIES](#)
PWS Regulations England

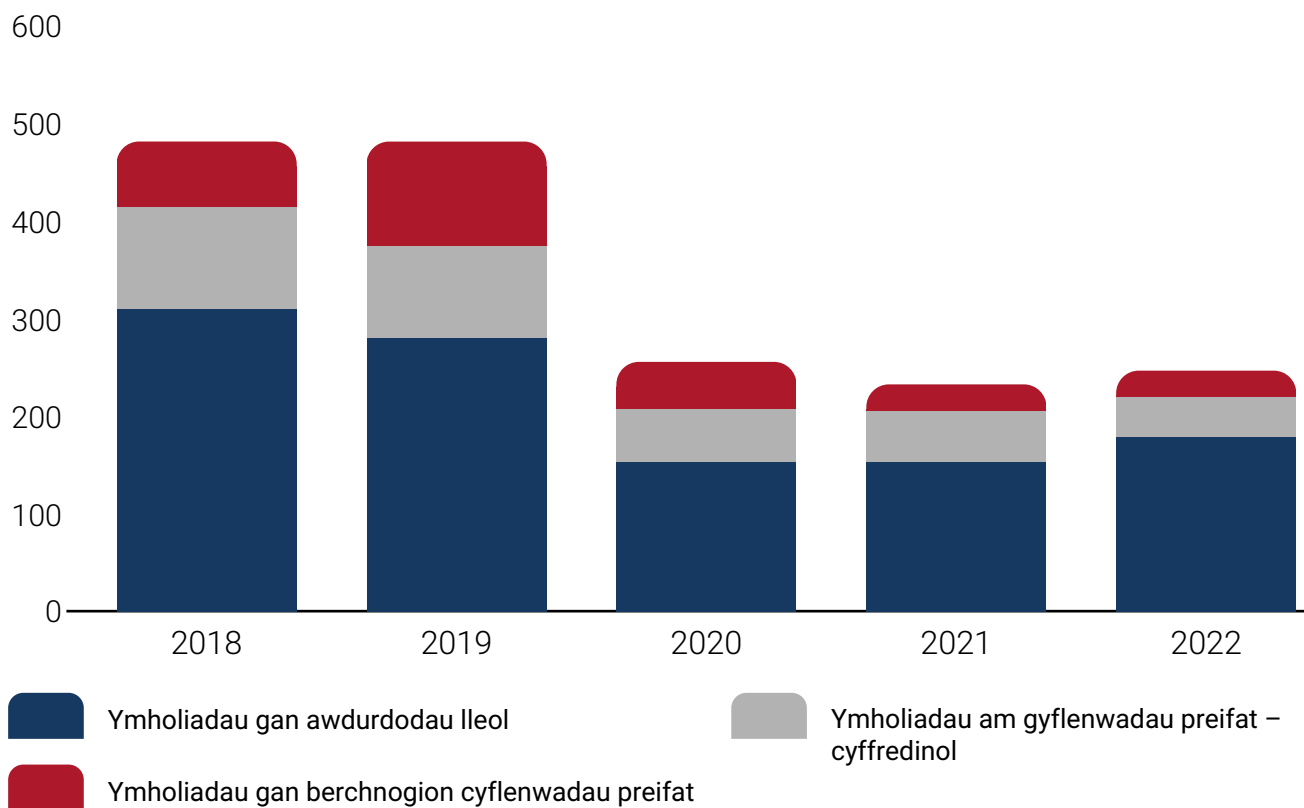
[Information note on Regulation 3](#)
PWS Regulations England

Mae Ffigur D2 yn dangos bod nifer yr ymholiadau am gyflenwadau dŵr preifat a chyfran yr ymholiadau gan awdurdodau lleol a grwpiau ymholi eraill wedi parhau'n gymharol gyson yng Nghymru a Lloegr ers 2020.



Ffigur D2

Ymholiadau am gyflenwadau preifat – Cymru a Lloegr



Canllawiau gorfodi

Er bod cyfeiriadau at brosesau gorfodi mewn sawl man ar y wefan, nid oedd canllawiau cynhwysfawr yn ymwneud yn benodol â'r prosesau hyn ar gael yn flaenorol. Roedd y wybodaeth newydd yn cyfuno'r gwersi a ddysgwyd o amrywiaeth o achosion go iawn ac apeliadau yn erbyn hysbysiadau. Roeddent yn ymwneud ag achosion penodol ac yn tynnu sylw at amrywiaeth o gymhlethdodau ac amwyseddau lle mae angen ymyriadau gan weithwyr cyfreithiol proffesiynol.

Canllawiau ar y pwerau gorfodi – Yr Arolygiaeth Dŵr Yfed (dwi.gov.uk)

Canllawiau monitro

Cyhoeddwyd canllawiau ychwanegol pellach yn 2022 ar y broses o fonitro cyflenwadau mawr, cyflenwadau masnachol a chyflenwadau cyhoeddus. Rhaid profi'r cyflenwadau hyn am baramedrau a gaiff eu rhestru yn atodiadau'r Rheoliadau o fewn dau grŵp, sef Grŵp A a Grŵp B. Dim ond o dan rai amgylchiadau penodol y mae angen rhai ohonynt. Rhoddwyd canllawiau pellach yn hyn o beth mewn ymateb i ymholiadau a wnaed gan awdurdodau lleol wrth iddynt gwblhau eu datganiadau data yn 2022, ar ôl iddi ddod i'r amlwg nad oedd gofynion amserlennu'r paramedrau hyn bob amser yn glir. Yn ogystal, cafodd adnodd penodol ei ddatblygu a'i gynnwys ar y wefan yn 2022 er mwyn helpu awdurdodau lleol i ddatblygu rhaglenni samplu ar gyfer y mathau hyn o gyflenwadau.

[Pa samplu sydd ei angen? – Yr Arolygiaeth Dŵr Yfed \(dwi.gov.uk\)](https://dwi.gov.uk)

[Cyfrifiannell Cyfresi Samplu – Yr Arolygiaeth Dŵr Yfed \(dwi.gov.uk\)](https://dwi.gov.uk)

Canllawiau ar gyflenwadau dihalog

Gwnaed newidiadau i'r canllawiau hefyd o ran dŵr 'dihalog', lle bo hynny'n berthnasol. Mae'r nodiadau hyn yn cynnig canllawiau ar bob rheoliad. Gwnaed y newidiadau hyn ar ôl ymgynghori â thîm Cyfreithiol Defra, a gadarnhaodd nad yw Deddf y Diwydiant Dŵr yn nodi'n benodol ei bod hi'n ofynnol i gyflenwadau dŵr preifat fod yn ddihalog (yn wahanol i gyflenwadau cyhoeddus), er bod y Rheoliadau yn ei gwneud hi'n orfodol i awdurdodau lleol gymryd camau gorfodi os bydd perygl posibl (neu wirioneddol) i iechyd pobl. Lle bydd cyflenwad yn halog, ond nad oes perygl i iechyd pobl, mae gan yr awdurdod lleol bwerau disgrisiynol i gymryd camau gorfodi ac i'w gwneud yn ofynnol i gamau lliniaru risg priodol gael eu cymryd ar sail achosion unigol. Serch hynny, mae'r Arolygiaeth yn awgrymu, lle bynnag y bo'n bosibl, y dylai awdurdodau lleol geisio sicrhau y caiff safonau esthetig dihalogrwydd eu cyrraedd ar gyfer cyflenwadau dŵr preifat er budd derbynioldeb i ddefnyddwyr.

